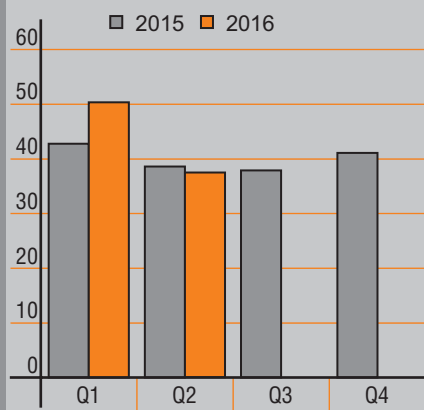


Das 1. Halbjahr 2016 im Überblick

- 1. Halbjahr voll im Erwartungsrahmen
 - Umsatz: EUR 87,83 Mio / +7,9%
 - Rohertrag: EUR 46,61 Mio / +10,2%
 - EBITDA: EUR 8,33 Mio / +30%
 - Netto: EUR 3,58 Mio / +74%
 - Pro Aktie: 22 Cent (Vj 13)
- Operativer Cashflow weiterhin stark
- Mitarbeiterzahl jetzt bei 762 im Konzern
- Ziele für 2016 sind gut untermauert

Umsatz / Revenue (in MEUR)



Konzern-Zwischenlagebericht

Erstes Halbjahr voll im Erwartungsrahmen

Mensch und Maschine Software SE (MuM) hat das erste Halbjahr 2016 voll im Rahmen der ehrgeizigen Erwartungen abgeschlossen: Während die Wertschöpfung zweistellig wuchs, entwickelten sich alle Ertragskennzahlen weit überproportional: Das Betriebsergebnis EBITDA kletterte um 30%, während der Nettogewinn nach Anteilen Dritter mit +74% einen deutlich größeren Sprung machte.

Rohertrag stärker als Umsatz gewachsen

Zum H1-Umsatz in Höhe von EUR 87,83 Mio (Vj 81,42 / +7,9%) trug die eigene Software EUR 23,11 Mio (Vj 20,61 / +12%) und das Systemhaus-Segment EUR 64,72 Mio (Vj 60,81 / +6,4%) bei.

Der Rohertrag kletterte auf EUR 46,61 Mio (Vj 42,29 / +10,2%), mit einem Beitrag von EUR 22,45 Mio (Vj 19,76 / +14%) aus dem Software-Segment und EUR 24,16 Mio (Vj 22,53 / +7,2%) aus dem Systemhaus.

Die Rohmarge stieg auf 53,1% (Vj 51,9%), wobei das von proprietärem Geschäft dominierte Q2 mit 58,8% hier das stärker handelslastige Q1 mit 48,8% klar übertraf.

Als Wachstumstreiber wirkten die eigene Software-Technologie, vor allem im CAM-Bereich, sowie (nur im Q1) der Umsatz mit Autodesk-Softwarelizenzen, der im Vorfeld der Umstellung auf ein Mietmodell anzog.

EBITDA steigt überproportional um 30%

Das Betriebsergebnis EBITDA vor Abschreibungen, Zinsen und Steuern stieg überproportional auf EUR 8,33 Mio (Vj 6,42 / +30%), wobei die Software EUR 5,70 Mio (Vj 4,28 / +33%) und das Systemhaus EUR 2,64 Mio (Vj 2,14 / +23%) zum Konzern-EBITDA beisteuerten.

Nettoergebnis-Sprung um 74%

Das Nettoergebnis nach Anteilen Dritter sprang um 74% auf EUR 3,58 Mio (Vj 2,06) bzw. 22 Cent (Vj 13) pro Aktie.

Hier ist für 2016 eine erwartete Steuerquote von 35% unterstellt, während das Vorjahres-Ergebnis auf die tatsächliche Jahres-Steuerquote von 43,3% nachjustiert wurde.

Der Nettogewinn enthält eine Belastung aus Währungseffekten im Finanzergebnis in Höhe von EUR -0,24 Mio (Vj +0,27). Ohne diesen Effekt hätte sich der Nettogewinn gegenüber H1/2015 etwa verdoppelt.

Operativer Cashflow weiterhin stark

Der operative Cashflow lag bei EUR 7,41 Mio (Vj 11,46). Im Vorjahres-Q2 war die letzte Rate aus dem (2011 erfolgten) Verkauf der Distribution eingegangen. Rechnet man diese EUR 3 Mio heraus, blieb der Cashflow nahezu auf dem starken Vorjahresniveau.

Management report H1/2016

First half year fully within estimates

Mensch und Maschine Software SE (M+M) closed the first half year 2016 fully within the ambitious estimates. While gross margin had double digit growth, all earnings figures increased highly disproportionately: Operating profit EBITDA grew by 30%, and net profit after minority shares showed a significantly higher +74% jump.

Gross margin growing faster than sales

Half year sales climbed to EUR 87.83 mln (PY: 81.42 / +7.9%), with M+M Software contributing EUR 23.11 mln (PY: 20.61 / +12%) and the VAR Business contributing EUR 64.72 mln (PY: 60.81 / +6.4%).

Gross margin increased to EUR 46.61 mln (PY: 42.29 / +10.2%), with contributions of EUR 22.45 mln (PY: 19.76 / +14%) from Software and EUR 24.16 mln (PY: 22.53 / +7.2%) from the VAR Business.

Gross yield grew to 53.1% (PY: 51.9%), with Q2 at 58.8% clearly outperforming the 48.8% of Q1 due to a higher proportion of proprietary business and lower trading sales.

Growth drivers were M+M's proprietary software technology, mainly CAM, as well as Autodesk software license sales (just in Q1) due to pull effects in advance of the transition to a rental model.

EBITDA with disproportionate 30% growth

Operating profit EBITDA before depreciation, amortization, interest and taxes grew to a disproportionate EUR 8.33 mln (PY: 6.42 / +30%), with EUR 5.70 mln (PY: 4.28 / +33%) coming from Software and EUR 2.64 mln (PY: 2.14 / +23%) from the VAR Business.

Net profit jumped by 74%

Net profit after minority shares jumped by 74% to EUR 3.58 mln (PY: 2.06), or 22 Cents (PY: 13) per share. The net profit calculation is based on an expected 35% tax rate for 2016, while the previous year was restated to the actual 43.3% annual tax rate.

The net profit includes negative currency exchange effects on the financial result amounting to EUR -0.24 mln (PY: +0.27). Without this effect net profit would have roughly doubled compared to H1/2015.

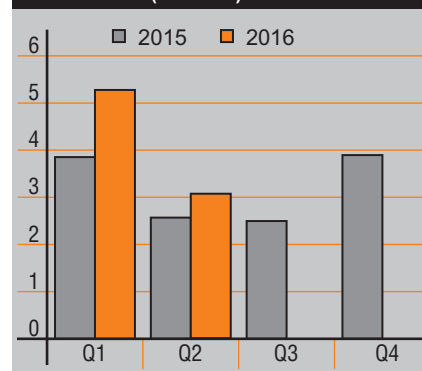
Operating cash flows remaining strong

Operating cash flows were EUR 7.41 mln (PY: 11.46). In the previous year, the final instalment from the 2011 sale of the Distribution business had been paid in Q2. Adjusted by this EUR 3 mln, cash flows were very close to the strong previous year's level.

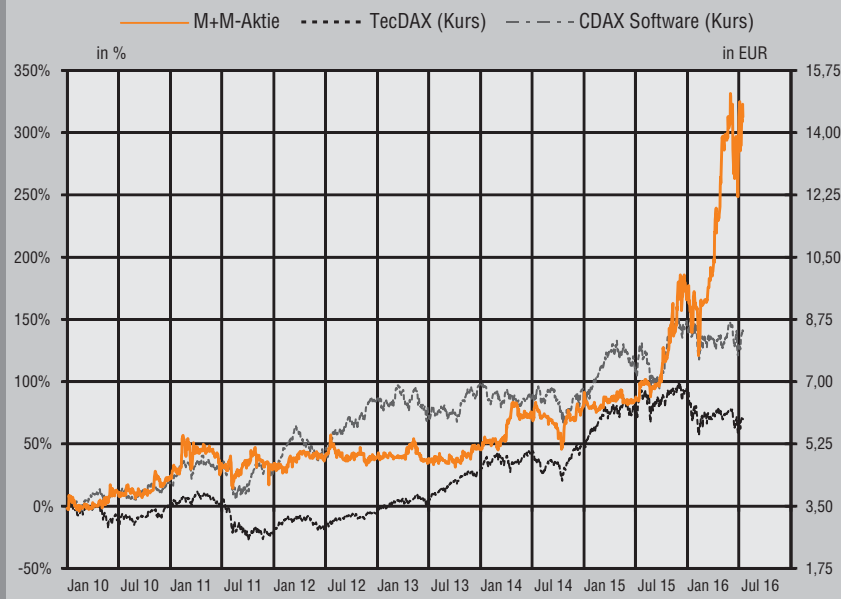
❖ The first half year 2016 at a glance

- First half year fully within estimates
 - Sales: EUR 87.83 mln / +7.9%
 - Gross margin: EUR 46.61 mln / +10.2%
 - EBITDA: EUR 8.33 mln / +30%
 - Net profit: EUR 3.58 mln / +74%
 - EPS: 22 Cents (PY: 13)
- Operating cash flows remaining strong
- Group headcount: 762 employees
- Targets for 2016 well underlined

❖ EBITDA (in MEUR)



Entwicklung der MuM-Aktie / Development of the M+M share



Mitarbeiterzahl bei 762 im Konzern

Die Mitarbeiterzahl im Konzern per 30.6.2016 stieg auf 762 Personen (Vj 724 / +5,2%). MuM bleibt bei seiner strikten Kostendisziplin, damit das gute Wachstums-Momentum möglichst hohe Skaleneffekte im Ergebnis entfalten kann.

Bilanzenentwicklung

Die Bilanzsumme sank auf EUR 98,39 Mio (31.12.2015: 102,52 / -4%), das Eigenkapital kletterte trotz Dividendenzahlung leicht auf EUR 40,03 Mio (31.12.2015: 39,62 / +1%), entsprechend legte die Eigenkapitalquote auf 40,7% zu (31.12.2015: 38,6%).

Risiken

Seit dem 31.12.2015 haben sich keine wesentlichen Änderungen bei den Risiken ergeben, die im Geschäftsbericht 2015 auf Seite 12/13 aufgeführte Risikoauflistung ist also nach wie vor aktuell.

Ausblick

Das im Geschäftsbericht 2015 genannte Ziel von ca. EUR 16 Mio (Vj 12,8 / +25%) beim EBITDA wird durch die Entwicklung des ersten Halbjahres gut untermauert:

Von den für 2016 geplanten EUR 3,2 Mio Zuwachs sind bereits EUR 1,9 Mio erreicht.

Damit erscheint das ambitionierte EBITDA-Ziel aus heutiger Sicht recht gut erreichbar.

Abhängig vom weiteren Verlauf der Währungseinflüsse und der endgültigen Steuerquote ist die Zieltoleranz bei der geplanten Verdoppelung von Nettogewinn nach Anteilen Dritter bzw. EPS auf knapp EUR 8 Mio (Vj 3,87) bzw. rund 48 Cent (Vj 24) etwas höher.

Je nach Zielerreichung ist eine Dividende von 30-35 Cent (Vj 25) geplant.

Alle Zielsetzungen stehen unter Vorbehalt

Alle hier genannten Ziele stehen unter dem Vorbehalt, dass die Marktbedingungen in etwa so eintreten, wie sie in den Planungsmodellen angenommen wurden. Es kann daher keine Garantie für das Eintreten der Ziele übernommen werden.

Wessling, 25. Juli 2016

Das geschäftsführende Direktorium

Group headcount: 762 employees

Group headcount at June 30, 2016, grew to 762 (PY: 724 / +5.2%). M+M keeps up strict cost discipline to turn the good growth momentum to a maximum economy of scale effect in earnings.

Balance sheet development

Total assets decreased to EUR 98.39 mln (Dec 31, 2015: 102.52 / -4%), while shareholders' equity slightly rose to EUR 40.03 mln (Dec 31, 2015: 39.62) in spite of the dividend payment. Consequently, equity ratio soared to 40.7% (Dec 31, 2015: 38.6%).

Risks

Since December 31, 2015, no significant changes to risks occurred, so the list of existing risks printed in the annual report 2015 on pages 12/13 is still valid.

Outlook

The EBITDA target of approx. EUR 16 mln (PY: 12.8 / +25%), given in the annual report 2015, is well underlined by the first half year business development, as EUR 1.9 mln out of the EUR 3.2 mln surplus planned for 2016 has already been achieved. So, from this actual point of view, the ambitious EBITDA target seems to be well achievable.

Depending on the further development of currency exchange effects and the actual tax rate, there is a wider tolerance regarding the target of doubling full year net profit after minority shares to nearly EUR 8 mln (PY: 3.87) and EPS to approx. 48 Cents (PY: 24).

Depending on final target achievement we plan to pay out 30-35 Cents dividend (PY: 25).

All estimates subject to error

All forward looking statements made herein are subject to market conditions occurring in line with estimations in the planning models set up by the management. Therefore no guarantee can be undertaken for meeting these estimates.

Wessling, July 25, 2016

The Managing Directors

Gewinn- und Verlustrechnung (ungeprüft) / Statement of income (unaudited)

Beträge in TEUR	Amounts in KEUR	Q2/2016	Δ%	Q2/2015	1-6/2016	Δ%	1-6/2015				
Umsatzerlöse	Revenues	37.455	100%	-3,0%	38.627	100%	87.827	100%	+7,9%	81.423	100%
Materialaufwand	Cost of materials	-15.443	-41,2%	-15%	-18.258	-47,3%	-41.214	-46,9%	+5,3%	-39.132	-48,1%
Rohhertrag	Gross margin	22.012	58,8%	+8,1%	20.369	52,7%	46.613	53,1%	+10,2%	42.291	51,9%
Personalaufwand	Personnel expenses	-14.636	-39,1%	+7,3%	-13.636	-35,3%	-29.621	-33,7%	+6,1%	-27.908	-34,3%
Sonstiger betrieblicher Aufwand	Other operating expenses	-5.013	-13,4%	+0,4%	-4.993	-12,9%	-10.149	-11,6%	+5,4%	-9.626	-11,8%
Sonstige betriebliche Erträge	Other operating income	694	1,9%	-16%	828	2,1%	1.490	1,7%	-10,4%	1.663	2,0%
Betriebsergebnis EBITDA	Operating result EBITDA	3.057	8,2%	+19%	2.568	6,6%	8.333	9,5%	+30%	6.420	7,9%
Planmäßige Abschreibungen	Depreciation	-609	-1,6%	+13%	-541	-1,4%	-1.210	-1,4%	+13%	-1.068	-1,3%
Abschreibungen aus Kaufpreisverteilungen	Amortisation on PPA	-174	-0,5%	-66%	-507	-1,3%	-425	-0,5%	-58%	-1.013	-1,2%
Betriebsergebnis EBIT	Operating result EBIT	2.274	6,1%	+50%	1.520	3,9%	6.698	7,6%	+54%	4.339	5,3%
Finanzergebnis	Financial result	-179	-0,5%	+48%	-121	-0,3%	-784	-0,9%	+152%	-311	-0,4%
Ergebnis vor Steuern	Result before taxes	2.095	5,6%	+50%	1.399	3,6%	5.914	6,7%	+47%	4.028	4,9%
Ertragsteuern*	Taxes on income*	-733*	-2,0%	+21%	-606*	-1,6%	-2.070*	-2,4%	+19%	-1.744*	-2,1%
Ergebnis nach Steuern	Net result after taxes	1.362	3,6%	+72%	793	2,1%	3.844	4,4%	+68%	2.284	2,8%
davon den Aktionären der MuM SE zuzurechnen	thereof attributable to M+M SE shareholders	1.311	3,5%	+68%	782	2,0%	3.575	4,1%	+74%	2.056	2,5%
davon den Anteilen anderer Gesellschafter zuzurechnen	thereof attributable to minority shareholders	51	0,1%	+364%	11	0,0%	269	0,3%	+18%	228	0,3%
Ergebnis je Aktie / unverwässert	Net income per share (basic)	0,0801		+64%	0,0489		0,2190		+70%	0,1286	
Ergebnis je Aktie / verwässert	Net income per share (diluted)	0,0801		+65%	0,0485		0,2190		+72%	0,1276	
Durchschnittlich im Umlauf befindliche Aktien in Mio Stück / unverwässert	Weighted average shares outstanding in million (basic)	16,359		+2,3%	15,998		16,322		+2,1%	15,987	
Durchschnittlich im Umlauf befindliche Aktien in Mio Stück / verwässert	Weighted average shares outstanding in million (diluted)	16,359		+1,4%	16,129		16,322		+1,3%	16,118	

*Steuerquoten: 2016 (erwartet) 35% / 2015 (nachjustiert) 43,3%

*Tax rates: 2016 (estimated) 35% / 2015 (restated) 43,3%

■ Bilanz (ungeprüft) / Balance sheet (unaudited)

Beträge in TEUR	Amounts in KEUR	30.06.2016	Δ%	31.12.2015
Zahlungsmittel und Zahlungsmitteläquivalente	Cash and cash equivalents	6.672	-30%	9.579
Forderungen aus Lieferungen und Leistungen	Trade accounts receivable	21.584	-5%	22.613
Vorräte	Inventories	2.835	-12%	3.219
Sonstige kurzfristige Vermögensgegenstände	Prepaid expenses and other current assets	4.959	+4%	4.750
Kurzfristige Vermögensgegenstände, gesamt	Total current assets	36.050 36,6%	-10%	40.161 39,2%
Sachanlagevermögen	Property, plant and equipment	2.550	+10%	2.326
Immobilien	Real estate	10.727	-1%	10.834
Sonstige immaterielle Vermögensgegenstände	Intangible assets	9.315	-1%	9.455
Geschäfts- und Firmenwert	Goodwill	33.286	0%	33.286
Sonstige finanzielle Vermögenswerte	Other Investments	1.048	-0%	1.050
Latente Steueransprüche	Deferred taxes	5.417	+0%	5.406
Langfristige Vermögenswerte, gesamt	Total non current assets	62.342 63,4%	-0%	62.357 60,8%
Vermögenswerte (Aktiva), gesamt	Total assets	98.392 100%	-4%	102.518 100%
Kurzfristige Bankdarlehen und kurzfristiger Anteil an langfristigen Bankdarlehen	Short term debt and current portion of long term debt	4.523	+317%	1.085
Grundschuldgesicherte Immobilienfinanzierung kurzfristig	Mortgage-secured real estate financing short term	970	-3%	996
Verbindlichkeiten aus Lieferungen und Leistungen	Trade accounts payable	4.860	-44%	8.618
Kurzfristige Rückstellungen	Accrued expenses	6.185	+3%	5.994
Umsatzabgrenzungsposten	Deferred revenues	4.373	+310%	1.067
Verbindlichkeiten aus Ertragsteuern	Income tax payable	1.616	+24%	1.305
Sonstige kurzfristige Schulden	Other current liabilities	5.915	+4%	5.692
Kurzfristige Schulden, gesamt	Total current liabilities	28.442 28,9%	+15%	24.757 24,1%
Langfristige Bankdarlehen	Long term debt, less current portion	17.964	-29%	25.448
Grundschuldgesicherte Immobilienfinanzierung langfristig	Mortgage-secured real estate financing long term	5.443	-8%	5.900
Gesellschafterdarlehen	Shareholders' loan	3.170	-12%	3.610
Latente Steuerschulden	Deferred taxes	1.377	+11%	1.242
Pensionsrückstellungen	Pension accruals	1.411	0%	1.411
Sonstige Rückstellungen	Other accruals	551	+5%	527
Langfristige Schulden, gesamt	Total non current liabilities	29.916 30,4%	-22%	38.138 37,2%
Gezeichnetes Kapital	Share capital	16.683	+1%	16.572
Kapitalrücklage	Capital reserve	22.810	+7%	21.390
Andere Rücklagen	Other reserves	221	0%	221
Eigene Anteile	Treasury stock	-2.218	+49%	-1.490
Bilanzgewinn	Retained earnings	1.616	-23%	2.112
Kumuliertes übriges Eigenkapital	Other comprehensive income / loss	-1.203	0%	-1.203
Anteile anderer Gesellschafter	Minority interest	1.482	+7%	1.382
Wechselkursdifferenzen	Currency exchange gains/losses	641	+0%	639
Eigenkapital, gesamt	Total shareholders' equity	40.033 40,7%	+1%	39.623 38,6%
Eigenkapital und Schulden (Passiva), gesamt	Total liabilities and shareholders' equity	98.392 100%	-4%	102.518 100%

☒ Kapitalflussrechnung (ungeprüft) / Statement of cash flows (unaudited)			
Beträge in TEUR	Amounts in KEUR	1-6/2016	1-6/2015
Ergebnis nach Steuern	Net result after tax	3.844	2.819
Zinsergebnis	Interest result	341	433
Wertminderung / Abschreibungen	Depreciation and amortization	1.635	2.081
Sonstige zahlungsunwirksame Erträge / Aufwendungen	Other non cash income / expenses	3.432	3.494
Zu-/Abnahme der Rückstellungen und Wertberichtigungen	Increase/decrease in provisions and accruals	215	-85
Gewinn/Verlust aus dem Abgang von Anlagevermögen	Losses/gains on the disposal of fixed assets	0	0
Veränderungen des Nettoumlaufvermögens	Change in net working capital	-2.062	2.713
Aus betrieblicher Tätigkeit erwirtschaftete (eingesetzte) Zahlungsmittel	Net cash provided by (used in) operating activities	7.406	11.455
Erwerb von Tochterunternehmen, abzüglich erworbener Zahlungsmittel	Purchase of subsidiaries, net of cash	0	-1.567
Erwerb von Immobilien	Purchase of real estate	-7	-89
Erwerb von sonstigem Anlagevermögen	Purchase of other fixed assets	-1.693	-1.765
Verkauf von sonstigem Anlagevermögen	Sale of other fixed assets	91	0
Aus der Investitionstätigkeit erwirtschaftete (eingesetzte) Zahlungsmittel	Net cash provided by (used in) investing activities	-1.609	-3.421
Einzahlungen aus Eigenkapitalzuführungen	Proceeds from issuance of share capital	1.531	1.795
Zins-Ein-/Auszahlungen	Interest proceeds/payments	-299	-373
Auszahlungen zum Kauf eigener Anteile	Purchase of treasury stock	-728	-680
Dividendenauszahlung an MuM-Aktionäre	Dividend payment to M+M shareholders	-4.071	-3.181
Dividendenauszahlung an andere Gesellschafter	Dividend payment to minority shareholders	-168	-124
Ein-/Auszahlungen aus der Aufnahme/Rückführung von kurz- und langfristigen Darlehen	Proceeds from short or long term borrowings	-4.983	-1.953
Aus der Finanzierungstätigkeit erzielte (eingesetzte) Zahlungsmittel	Net cash provided by (used in) financing activities	-8.718	-4.516
Wechselkursbedingte Veränderungen der liquiden Mittel	Net effect of currency translation in cash and cash equivalents	14	612
Erhöhung/Verminderung der Zahlungsmittel und Zahlungsmitteläquivalente	Net increase/decrease in cash and cash equivalents	-2.907	4.130
Zahlungsmittel und Zahlungsmitteläquivalente zu Beginn der Periode	Cash and cash equivalents at beginning of period	9.579	6.462
Zahlungsmittel und Zahlungsmitteläquivalente am Ende der Periode	Cash and cash equivalents at end of period	6.672	10.592

Segmentierung / Segmentation										
Beträge in TEUR / Amounts in KEUR	M+M Software					Systemhaus / VAR Business				
	1-6/2016		Δ%	1-6/2015		1-6/2016		Δ%	1-6/2015	
Umsatz gesamt / Total revenue	23.681			21.064		83.056			77.429	
Umsatz intern / Internal revenue	-570			-456		-18.340			-16.614	
Umsatz extern / External revenue	23.111	100%	+12%	20.608	100%	64.716	100%	+6,4%	60.815	100%
Anteil am Konzern-Umsatz / Group revenue share	26,3%			25,3%		73,7%			74,7%	
Materialaufwand / Cost of materials	-656	-2,8%	-22%	-846	-4,1%	-40.558	-62,7%	+5,9%	-38.286	-63,0%
Rohrertrag / Gross Margin	22.455	97,2%	+14%	19.762	95,9%	24.158	37,3%	+7,2%	22.529	37,0%
Anteil Konzern-Rohrertrag / Group gross margin share	48,2%			46,7%		51,8%			53,3%	
Personalaufwand / Personnel expenses	-12.030	-52,1%	+8,2%	-11.121	-54,0%	-17.591	-27,2%	+4,8%	-16.787	-27,6%
Sonstiger betrieblicher Aufwand / Other opex	-5.059	-21,9%	+7,6%	-4.701	-22,8%	-5.090	-7,9%	+3,4%	-4.925	-8,1%
Sonstige betriebliche Erträge / Other op income	331	1,4%	-1,8%	337	1,6%	1.159	1,8%	-13%	1.326	2,2%
Betriebsergebnis / Operating result EBITDA	5.697	24,7%	+33%	4.277	20,8%	2.636	4,1%	+23%	2.143	3,5%
Anteil am Konzern-EBITDA / Group EBITDA share	68,4%			66,6%		31,6%			36,3%	
Planmäßige Abschreibungen / Depreciation	-608	-2,6%	+36%	-447	-2,2%	-602	-0,9%	-3,1%	-621	-1,0%
Abschr. Kaufpreisverteilungen / Amortisation	0	0,0%		0	0,0%	-425	-0,7%	-58%	-1.013	-1,7%
Betriebsergebnis / Operating result EBIT	5.089	22,0%	+33%	3.830	18,6%	1.609	2,5%	+216%	509	0,8%

Geografische Segmentierung / Geographical segmentation				
Beträge in TEUR / Amounts in KEUR	1-6/2016		1-6/2015	
	Deutschland Germany	Ausland International	Deutschland Germany	Ausland International
Umsatz gesamt / Total revenue	61.511	45.226	55.485	43.008
Umsatz intern / Internal revenue	-18.473	-437	-16.989	-81
Umsatz extern / External revenue	43.038	44.789	38.496	42.927
Anteil in Prozent / share in percent	49,0%	51,0%	47,3%	52,7%

Termine

24. Oktober 2016	Quartalsbericht Q3/2015
13. März 2017	Geschäftsbericht 2016
13. März 2017	Analystenkonferenz
24. April 2017	Quartalsbericht Q1/2017
10. Mai 2017	Hauptversammlung
24. Juli 2017	Halbjahresbericht 2017

Events

October 24, 2016	Quarterly report Q3/2016
March 13 2017	Annual report 2016
March 13, 2017	Analysts' conference
April 24, 2017	Quarterly report Q1/2017
May 10, 2017	Annual shareholders' meeting
July 24, 2017	Half year report 2017

Anhang

Bilanzierungs- und Bewertungsmethoden

Es werden die gleichen Bilanzierungs- und Bewertungsmethoden angewandt wie im letzten Jahresabschluss zum 31.12.2015. Für die Berechnung der Ertragssteuern ist eine geschätzte Steuerquote von 35% für das Gesamtjahr unterstellt (Vj 43,3% nachträglich justiert auf Jahres-Steuerquote).

Mitarbeiter

Zum 30.6.2016 waren 762 Mitarbeiter/innen (30.6.2015: 724) im Konzern beschäftigt, davon 455 im Systemhaus (Vj 438) und 307 (Vj 286) im Segment MuM-Software.

Forschung & Entwicklung

Die Aufwendungen für Software-Entwicklung betragen EUR 6,99 Mio (Vj 6,68).

Investitionen

Seit dem 1.1.2016 wurden insgesamt EUR 1,61 Mio (Vj 3,42) investiert, primär in die Erneuerung des Anlagevermögens.

Notes

Accounting and valuation methods

The same accounting and valuation methods are applied as in the last annual report of Dec 31, 2015.

Tax calculation is based on an estimated 35% tax rate for the full fiscal year (PY: 43.3% restated at the actual 2015 annual tax rate).

Employees

At June 30, 2016, the group employed 762 people (June 30, 2015: 724), thereof 455 in the VAR Business (PY: 438) and 307 (PY: 286) in the Software segment.

Research & Development

Expenses for development of software amounted to EUR 6.99 mln (PY: 6.68).

Capital expenditure


Since Jan 1, 2016, total capital expenditure amounting to EUR 1.61 mln (PY: 3.42) was mainly spent on the renovation of fixed assets.

Dividende

Auf der Hauptversammlung am 3.5.2016 wurde die Ausschüttung einer Dividende in Höhe von EUR 0,25 je Aktie beschlossen, wahlweise in bar oder als Aktiendividende. Der Gesamtbetrag der Ausschüttung belief sich auf EUR 2,540 Mio (Vj 1,386) in bar sowie 111.022 neue Aktien (Vj 275.149) aus einer Kapitalerhöhung gegen Einbringung von Dividendenansprüchen in Höhe von EUR 1,531 Mio (Vj 1,795).

Dividend

The annual shareholders' meeting held on May 3, 2016, decided to pay out a dividend amounting to EUR 0.25 per share, optionally in cash or as a share dividend. The total amount of the dividend payment was EUR 2.540 mln (PY: 1.386) in cash and 111,022 new shares (PY: 275,149) from a capital increase by contribution of dividend rights amounting to EUR 1.531 mln (PY: 1.795).

 Entwicklung Konzern-Eigenkapital (ungeprüft) / Development of shareholders' equity (unaudited)										
Beträge in TEUR	Gezeichnetes Kapital	Kapitalrücklage	Andere Rücklagen	Bilanzgewinn/-verlust	Kumuliertes übriges Eigenkapital	Eigene Anteile	Wechselkursdifferenzen	Aktionären der M+M zurechenbar	Anteile anderer Gesellschafter	Eigenkapital
Amounts in KEUR	Subscribed Capital	Capital-Reserve	Other Reserves	Profit/-Loss	Other comprehensive income/loss	Treasury stock	Currency conversion	attributable to M+M SE shareholders	Minority interest	Total equity
Stand 31.12.2014 / As of Dec 31, 2014	16.186	20.376	221	1.426	-653	-810	100	36.846	2.389	39.235
Kapitalerhöhung / Capital increase	386	1.837						2.223		2.223
Kauf eigener Anteile / Purchase of treasury stock						-680		-680		-680
Dividende / Dividend				-3.181				-3.181	-677	-3.858
Nettoergebnis / Net Result				3.867				3.867	403	4.270
Veränderung der Anteile anderer Gesellschafter Minority interest change		-823						-823	-733	-1.556
Kumuliertes übriges Eigenkapital aus Pensionsbewertung Other comprehensive income from pension assessment					-163			-163		-163
Wechselkursdifferenzen / Currency conversion					-387		539	152		152
Stand 31.12.2015 / As of Dec 31, 2015	16.572	21.390	221	2.112	-1.203	-1.490	639	38.241	1.382	39.623
Kapitalerhöhung / Capital increase	111	1.420						1.531		1.531
Kauf eigener Anteile / Purchase of treasury stock						-728		-728		-728
Dividende / Dividend				-4.071				-4.071	-168	-4.239
Nettoergebnis / Net result				3.575				3.575	269	3.844
Wechselkursdifferenzen / Currency conversion							2	2		2
Stand 30.6.2016 / As of June 30, 2016	16.683	22.810	221	1.616	-1.203	-2.218	641	38.550	1.483	40.033

CAD in der Praxis: BIM – Building Information Management

Projekt: Neubau Verwaltungsgebäude AOK West in Dortmund

Kunde: Nattler Architekten GmbH, Essen, Deutschland

Alle Gewerke eines Gebäudes dreidimensional in einer Datenbank: das ist BIM - wegen der ebenfalls mitgeführten Informationen zu Massen/Kosten und dem zeitlichen Ablauf des Bauprojekts auch 5D genannt.

Nattler Architekten setzen BIM schon seit 10 Jahren ein und waren damit einer der Pioniere dieser Methode, die sich gerade auf breiter Front durchsetzt.

Bei BIM-Projekten wie dem fast 20.000qm großen AOK-Verwaltungsgebäude mit Geothermie-Klimaanlage existiert in jeder Planungs- und Bauphase ein konsistentes digitales Gebäudemodell, was Kostenschätzungen und -Kontrollen jederzeit ermöglicht und dafür sorgt, dass bei der Übergabe an den Bauherrn bereits alle Informationen für das künftige Facility Management vorhanden sind.

MuM unterstützt seine BIM-Kunden nicht nur mit der weltweit marktführenden Revit-Technologie von Autodesk, sondern hat mit der MuM Building Suite auch eine umfangreiche Bibliothek für die speziellen Anforderungen an Architektur, Gebäudetechnik und Kalkulation im deutschsprachigen Raum entwickelt. Mit dem MuM-Ausbildungskonzept BIM Ready werden zudem alle Beteiligten in der Baubranche für die neuartige Denk- und Arbeitsweise fit gemacht.



CAD in practice: BIM – Building Information Management

Project: New headquarter building for AOK West in Dortmund

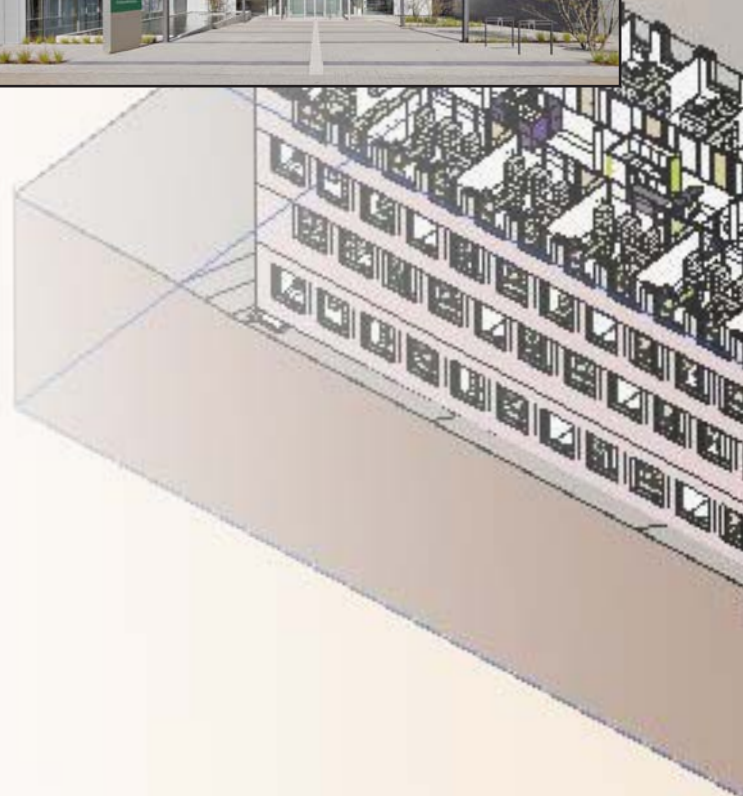
Customer: Nattler Architekten GmbH, Essen, Germany

All disciplines of a building project working together in three dimensions, collaborating, and sharing information via a common database - that's BIM. Attributing time and cost dimensions to 3D models, known as 5D BIM, is a method that Nattler Architekten have pioneered over their 10 year experience working with BIM and is a method that is only now becoming more broadly established in the construction industry.

In BIM projects, like the 20,000 sqm AOK headquarters building with geothermic air conditioning, there is a consistent digital building model for every design and construction phase, enabling cost calculation and control at any time.

In addition, all the information needed for the future facilities management is available at the time of handover to the owner.

At M+M, we support our BIM customers not only by supplying the global leading Revit technology from Autodesk, but have also developed an extensive library for the particular needs of architecture, building technology and calculation in the German speaking markets, known as the M+M Building Suite. In addition, M+M have developed the 'BIM Ready' training concept to get all participants involved in construction projects familiar with this innovative working method.



mensch  **maschine**
CAD as CAD can

**Mensch und Maschine
Software SE**

Argelsrieder Feld 5
D-82234 Wessling

Tel. +49 (0) 81 53 / 9 33 - 0
Fax +49 (0) 81 53 / 9 33 - 100
www.mum.de